

檔 號：  
保存年限：

|     |             |
|-----|-------------|
| 收   | 114年 9月 12日 |
| 文 第 | 473 號       |

## 交通部公路局東區養護工程分局 函

地址：270013宜蘭縣蘇澳鎮中山路2段3號

承辦人：沈初穗

聯絡電話：03-9962501 分機1911

傳真：03-9972639

電子信箱：reng1136@thb.gov.tw

受文者：中華民國遊覽車客運商業同業公會全國聯合會

發文日期：中華民國114年9月12日

發文字號：東分局交字第1145021580號

速別：普通件

密等及解密條件或保密期限：

附件：如說明二(114年教師節、中秋節、國慶日、光復節連續假期蘇花路廊大客車優先  
措施行車攻略及注意事項)(附件1-行車攻略\_5021580\_114D2016406-01.jpg、附  
件2-注意事項\_5021580\_114D2016407-01.pdf)

主旨：檢送「114年教師節、中秋節、國慶日、光復節連續假期  
蘇花路廊實施大客車優先措施」，請惠行協助宣導，請查  
照。

說明：

一、114年教師節、中秋節、國慶日、光復節連假大客車優先措  
施實施路段及時段如次：

(一)實施路段：

1、蘇花改路段：「蘇澳～東澳」及「南澳～和平」開放  
大客車行駛蘇花改路肩(緊急空間)。

2、平面路段(蘇澳、崇德地區)：視車流狀況實施大客  
車改行駛疏導路線。

(二)實施時段：

1、蘇花改路段：

(1)教師節：

甲、114年9月27日：5時至17時(雙向)。



乙、114年9月28日：7時至11時(雙向)。

丙、114年9月29日：12時至18時(雙向)。

(2) 中秋節：

甲、114年10月4日：5時至14時(雙向)。

乙、114年10月5日：9時至16時(雙向)。

丙、114年10月6日：12時至18時(雙向)。

(3) 國慶日：

甲、114年10月10日：5時至17時(雙向)。

乙、114年10月11日：7時至11時(雙向)。

丙、114年10月12日：12時至18時(雙向)。

(4) 光復節：

甲、114年10月24日：5時至17時(雙向)。

乙、114年10月25日：7時至11時(雙向)。

丙、114年10月26日：12時至18時(雙向)。

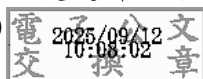
2、平面路段(蘇澳、崇德地區)：視車流動態狀況調整。

二、檢附：114年教師節、中秋節、國慶日、光復節連續假期蘇花路廊大客車優先措施「行車攻略」及「注意事項」各1份。

三、副本抄陳：交通部公路局。

正本：中華民國遊覽車客運商業同業公會全國聯合會、台灣省遊覽車客運商業同業公會、交通部公路局臺北區監理所、交通部公路局新竹區監理所、交通部公路局臺中區監理所、交通部公路局嘉義區監理所、交通部公路局高雄區監理所、交通部公路局臺北市區監理所、交通部公路局高雄市區監理所

副本：交通部公路局(含附件)



路段行駛說明按行駛方向分開看

南下看 由1依序往下讀；北上 由1依序向上讀

### 5 蘇澳 交流道 蘇澳 東澳

### 南澳 觀音谷風隧道 和平

### 崇德

**1** 南下往東澳方向  
出蘇澳交流道路口  
左轉改行馬賽路、**2**  
【依交通擁塞狀況，動態調整行駛路線】

**2** 出蘭陽隧道(2166k)  
靠右行駛外側車道  
至蘇花改入口(2167.6k)



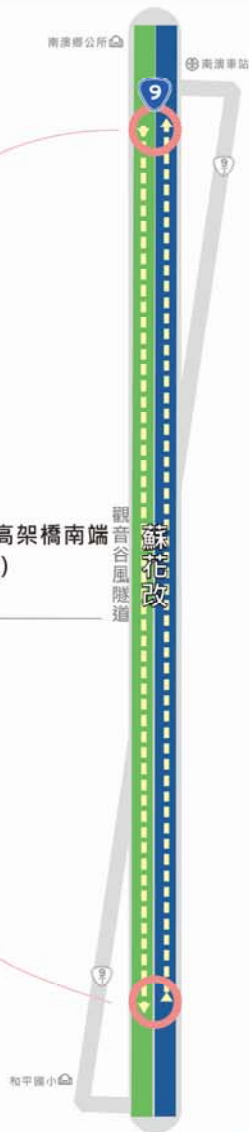
**3** 南下往南澳方向  
自永樂高架橋起(9107k)  
行駛路肩  
至東岳隧道前(9112.6k)

**2** 出東岳隧道(9112.6k)  
直行路肩  
至永樂高架橋北端(9107k)

**4** 進入東岳隧道前  
接續行駛外側車道  
至東澳端路口出口處

**1** 北上方向  
靠右行駛外側車道進入地磅站  
循過磅路線  
依儀控號誌指示  
續行外側車道

南北雙向  
武塔高架橋北端↔漢本高架橋南端  
(9127.2k ↔ 9142.9k)  
行駛路肩



北上往蘇澳方向  
自太魯閣大橋北端之花3路口起  
(9167.8k)  
靠左行駛內側車道  
至崇德管制站(9165.6k)柵門前  
進入山區道路  
【依交通擁塞狀況，動態調整行駛路線】

- 南下行車路線
- 北上行車路線
- 南下替代路線範圍
- 北上優先道範圍
- 南下優先道範圍

大客車駕駛請依循實際牌面指示，小心行駛  
本措施未開放給一般車輛行駛，違者依法取締

### 隧道火災逃生步驟



**停**

前方發生火災  
車輛應迅速靠兩側停放  
讓出通道以利救災車輛進入



**熄火**

停車熄火鑰匙留在車上  
車門勿上鎖  
以便救災人員移車



**跑**

往遠離火源的方向逃生



**避**

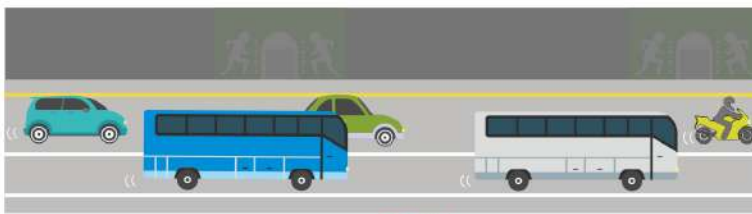
進入最近的避難聯絡通道  
勿隨意打開防火門  
避免濃煙進入



**撥**

用緊急電話通報交控中心  
等待救援並依引導疏散

### 路肩行車須知



100M

與左側主線道車輛  
保持橫向安全間距

與前車至少保持100公尺  
行車安全距離  
並注意車前狀況

50

路肩通行起點  
限大客車

終點  
路肩通行

依起點(或終點)告示標誌牌面  
行駛路肩(或由路肩匯入主線)  
路肩速限50公里  
並禁止變換車道

### 行車安全小叮嚀

留意『資訊可變標誌(CMS)』  
『車道管號誌(LCS)』內容

請前方有事故  
小心駕駛

CMS



LCS

開車前保持充足的睡眠  
勿疲勞駕駛



行前做好車輛安全檢查



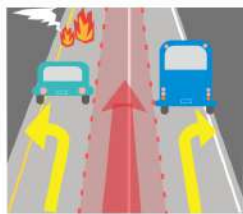
### 開放行駛路肩時段

|             |                             |
|-------------|-----------------------------|
| 114/9/27(六) | 05:00<br> <br>17:00<br>(雙向) |
| 114/9/28(日) | 07:00<br> <br>11:00<br>(雙向) |
| 114/9/29(一) | 12:00<br> <br>18:00<br>(雙向) |



←蘇花改宣導專區  
更多蘇花改行車安全資訊

### 隧道火災逃生步驟



停

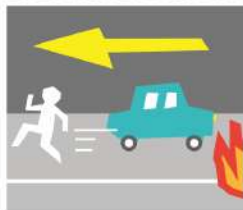
前方發生火災  
車輛應迅速靠兩側停放  
讓出通道以利救災車輛進入



熄火

熄

停車熄火鑰匙留在車上  
車門勿上鎖  
以便救災人員移車



跑

往遠離火源的方向逃生



避

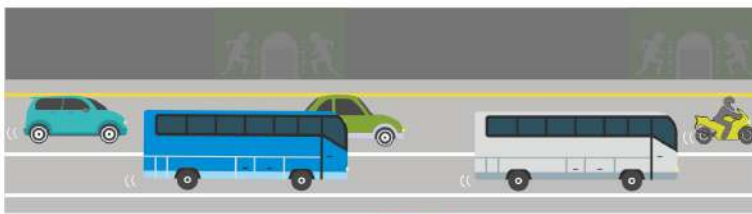
進入最近的避難聯絡通道  
勿隨意打開防火門  
避免濃煙進入



撥

用緊急電話通報交控中心  
等待救援並依引導疏散

### 路肩行車須知



100M

與左側主線道車輛  
保持橫向安全間距

與前車至少保持100公尺  
行車安全距離  
並注意車前狀況

50

路肩通行起點  
限大客車

終點  
路肩通行

依起點(或終點)告示標誌牌面  
行駛路肩(或由路肩匯入主線)  
路肩速限50公里  
並禁止變換車道

### 行車安全小叮嚀

留意『資訊可變標誌(CMS)』  
『車道管號誌(LCS)』內容

請前方有事故  
小心駕駛

CMS



LCS

開車前保持充足的睡眠  
勿疲勞駕駛



行前做好車輛安全檢查



### 開放行駛路肩時段

|             |                             |
|-------------|-----------------------------|
| 114/10/4(六) | 05:00<br> <br>14:00<br>(雙向) |
| 114/10/5(日) | 09:00<br> <br>16:00<br>(雙向) |
| 114/10/6(一) | 12:00<br> <br>18:00<br>(雙向) |



←蘇花改宣導專區  
更多蘇花改行車安全資訊

### 隧道火災逃生步驟



停

前方發生火災  
車輛應迅速靠兩側停放  
讓出通道以利救災車輛進入



熄火

熄

停車熄火鑰匙留在車上  
車門勿上鎖  
以便救災人員移車



跑

往遠離火源的方向逃生



避

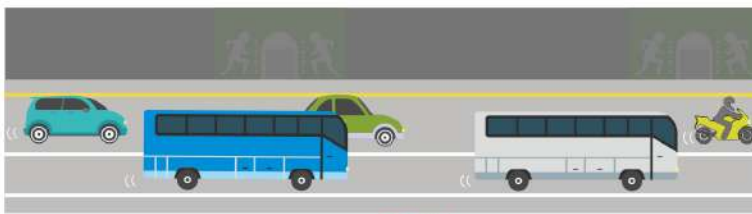
進入最近的避難聯絡通道  
勿隨意打開防火門  
避免濃煙進入



撥

用緊急電話通報交控中心  
等待救援並依引導疏散

### 路肩行車須知



100M

與左側主線道車輛  
保持橫向安全間距

與前車至少保持100公尺  
行車安全距離  
並注意車前狀況



依起點(或終點)告示標誌牌面  
行駛路肩(或由路肩匯入主線)  
路肩速限50公里  
並禁止變換車道

### 行車安全小叮嚀

留意『資訊可變標誌(CMS)』  
『車道管號誌(LCS)』內容

請前方有事故  
小心駕駛

CMS



LCS

開車前保持充足的睡眠  
勿疲勞駕駛



行前做好車輛安全檢查



### 開放行駛路肩時段

|              |                             |
|--------------|-----------------------------|
| 114/10/10(五) | 05:00<br> <br>17:00<br>(雙向) |
| 114/10/11(六) | 07:00<br> <br>11:00<br>(雙向) |
| 114/10/12(日) | 12:00<br> <br>18:00<br>(雙向) |



←蘇花改宣導專區  
更多蘇花改行車安全資訊

## 隧道火災逃生步驟



**停**

前方發生火災  
車輛應迅速靠兩側停放  
讓出通道以利救災車輛進入



**熄火**

**熄**

停車熄火鑰匙留在車上  
車門勿上鎖  
以便救災人員移車



**跑**

往遠離火源的方向逃生



**避**

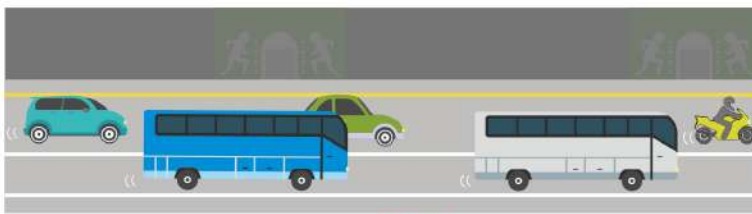
進入最近的避難聯絡通道  
勿隨意打開防火門  
避免濃煙進入



**撥**

用緊急電話通報交控中心  
等待救援並依引導疏散

## 路肩行車須知



100M

與左側主線道車輛  
保持橫向安全間距

與前車至少保持100公尺  
行車安全距離  
並注意車前狀況

50

路肩通行起點  
限大客車

終點  
路肩通行

依起點(或終點)告示標誌牌面  
行駛路肩(或由路肩匯入主線)  
路肩速限50公里  
並禁止變換車道

## 行車安全小叮嚀

留意『資訊可變標誌(CMS)』  
『車道管號誌(LCS)』內容

請前方有事故  
小心駕駛

CMS



LCS

開車前保持充足的睡眠  
勿疲勞駕駛



行前做好車輛安全檢查



## 開放行駛路肩時段

|              |                             |
|--------------|-----------------------------|
| 114/10/24(五) | 05:00<br> <br>17:00<br>(雙向) |
| 114/10/25(六) | 07:00<br> <br>11:00<br>(雙向) |
| 114/10/26(日) | 12:00<br> <br>18:00<br>(雙向) |



←蘇花改宣導專區  
更多蘇花改行車安全資訊